

2026/5/17—2026/5/23(Week 20, 2026)

## (一)全國疫情

2026年登革熱全國確定病例數：(1月1日起，依發病日計)

■本土病例數：0

■境外移入病例數：63

## (二)台南市疫情(第20週)

登革熱：

■無本土及境外移入病例

屈公病：

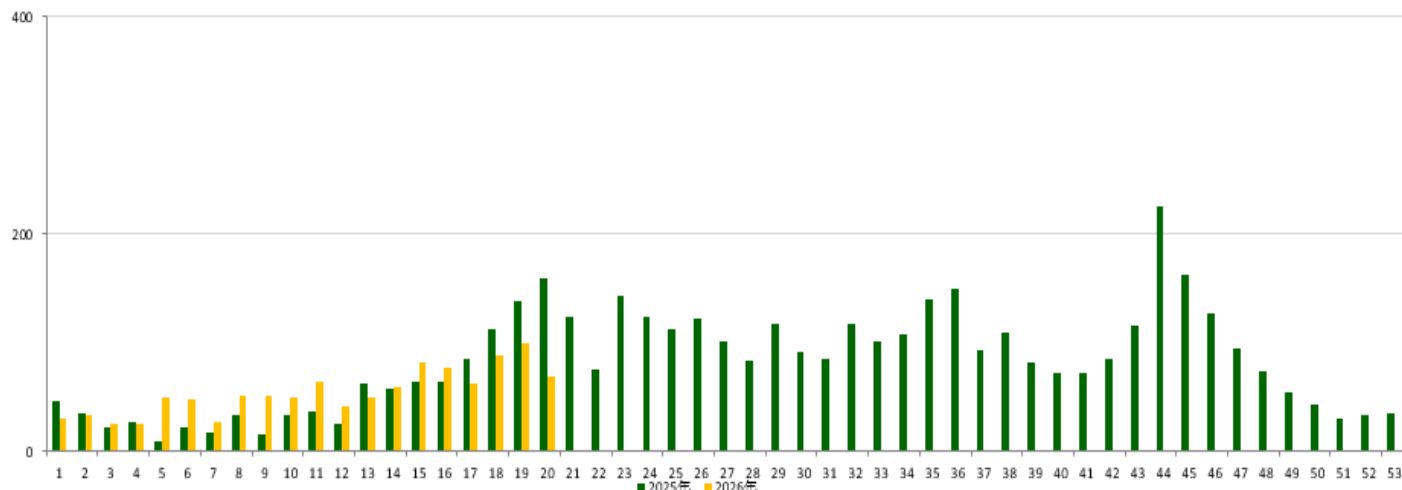
■無本土及境外移入病例

本市2026年至第20週  
確定病例及同期比較(依發病日計)

發病年	登革熱			屈公病		
	本土	境外	總計	本土	境外	總計
2024	19	26	45	0	2	2
2025	3	22	25	0	3	3
2026	0	3	3	0	1	1

## 登革熱國際間旅遊疫情建議

第一級(注意)：越南、菲律賓、印尼、馬來西亞、斯里蘭卡、印度、新加坡



## 二、臺南市病媒蚊密度調查

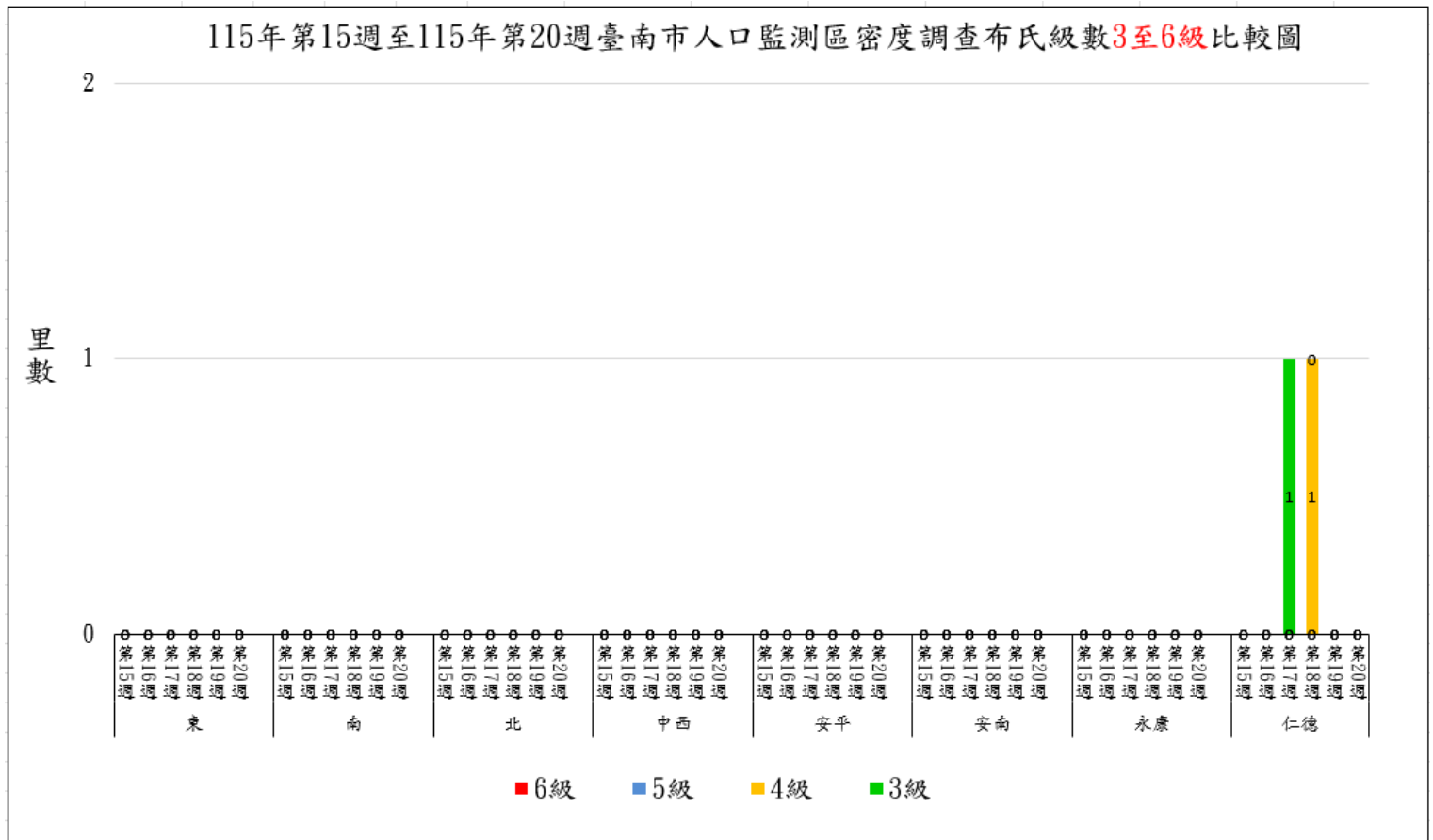
5/17~5/23 (第 20 週)病媒蚊密度調查共完成 294 里次

5/10~5/16 (第 19 週)病媒蚊密度調查共完成 282 里次，級數分布如下：

級數 日期	★0 級	1 級	2 級	3 級	4 級	5 級	6 級
5/17-5/23 (第 20 週)	268 里次 (91.16%)	26 里次 (8.84%)	0 里次 (0%)	0 里次 (0%)	0 里次 (0%)	0 里次 (0%)	0 里次 (0%)
5/10-5/16 (第 19 週)	251 里次 (89.01%)	30 里次 (10.64%)	1 里次 (0.35%)	0 里次 (0%)	0 里次 (0%)	0 里次 (0%)	0 里次 (0%)
近 2 週 增減百分比	+2.15%	-1.8%	-0.35%	0%	-0.34%	0%	0%

第 20 週：本週無 3 級里別

115 年第 15 週至 115 年第 20 週臺南市人口監測區密度調查布氏級數 3 至 6 級比較圖





★請區公所針對 1 級以上里別加強民眾衛教 及孳生源清除。


### 三、臺南市監測區誘卵桶監測

目前監測 10 個監測區（東區、南區、北區、中西區、安平區、安南區、永康區、仁德區、新營區、歸仁區）271 里共 3,252 點。

★陽性點：246(陽性率 7.6%)

：連續兩週卵數>250 粒里別，計 0 里

：連續兩週陽性率>40%里別，計 61 里

：連續兩週陽性率>60%里別，計 5 里

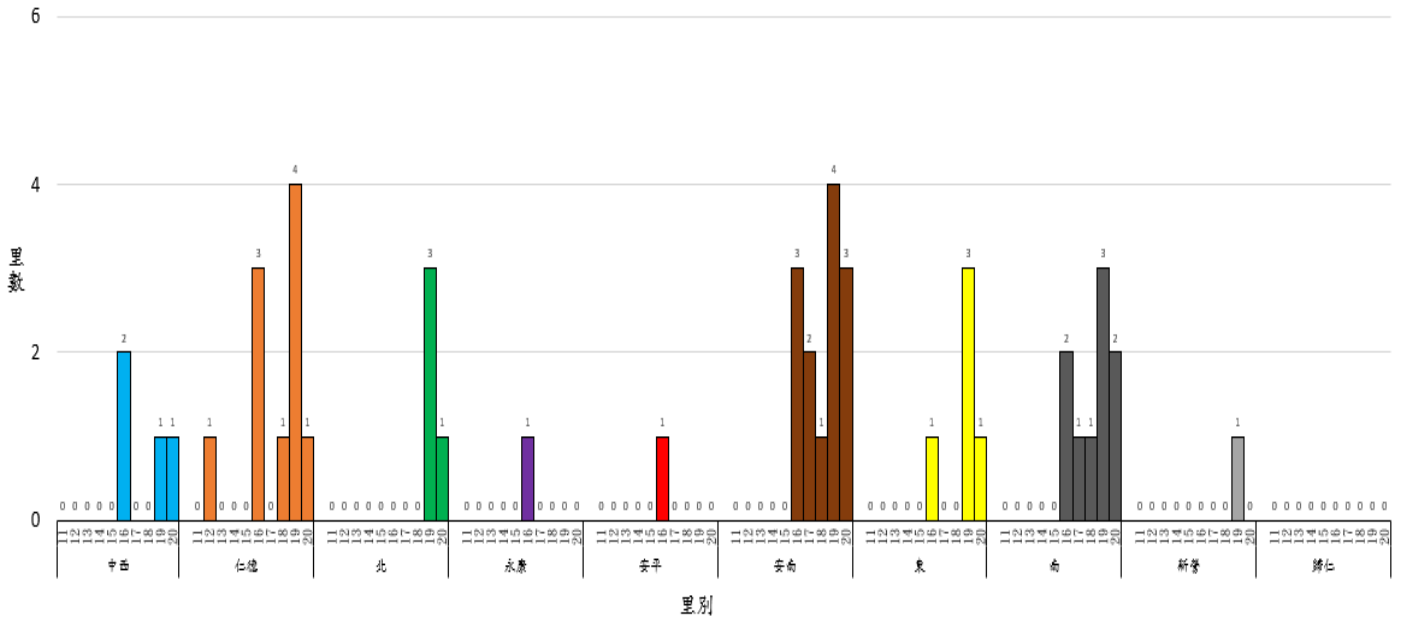
★監測日期：2026/5/17~2026/5/23(第 20 週)

區別	里數	卵數>250 粒	里數	陽性率>40%	里數	陽性率>60%
中西區	0		7	城隍里、西和里、西賢里、法華里、開山里、郡王里 單桶 100 粒以上→小西門里	1	藥王里
仁德區	0		4	仁德里、仁愛里、成功里、二行里	1	仁和里
北區	0		12	力行里、重興里、賢北里、大豐里、元寶里、文成里、長興里、成功里、東興里、華德里、長勝里、成德里	1	大港里
永康區	0		15	三民里、永明里、埔園里、烏竹里、網寮里、蔦松里、甲頂里、東橋里、神洲里、勝利里、復興里、復國里、三合里、北灣里 單桶 100 粒以上→塩興里	0	
安平區	1	天妃里	4	王城里、漁光里、億載里 單桶 100 粒以上→建平里	0	
安南區	0		25	四草里、布袋里、城南里、溪北里、安和里、安富里、佃西里、佃東里、幸福里、海佃里、梅花里、淵西里、塩田里、安西里、安東里、州北里、長安里、原佃里、溪墘里、學東里、媽祖宮里、海南里、淵東里、頂安里 單桶 100 粒以上→東和里	2	城北里、城東里
東區	0		10	中西里、崇誨里、圍下里、東門里、東智里、富強里、關聖里、泉南里、東聖里 單桶 100 粒以上→崇明里	1	德高里
南區	2	大成里、鯤鯨里	7	大林里、喜東里、新興里、光明里、竹溪里、省躬里、開南里	2	明德里、興農里
新營區	0		1	民生里	1	永平里

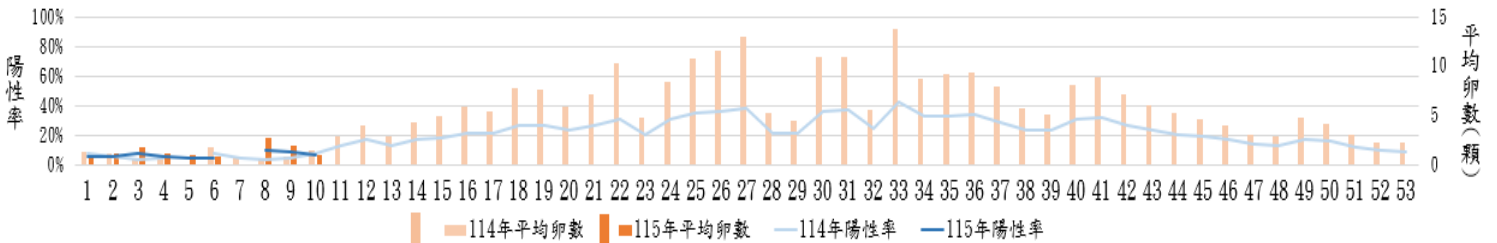
歸仁區	0	0	0
-----	---	---	---

#### 四、臺南市 114 年與 115 年誘卵桶監測區同期比較

115年第11週至115年第20週臺南市監測區誘卵桶監測陽性率高於60%各區里數比較圖



臺南市監測區誘卵桶陽性率與平均卵數趨勢比較圖(114年與115年)



115年臺南市週平均溫度與累計雨量



## 致～市民防疫小叮嚀

- ★第 20 週本市監測區病媒蚊密度調查無達 3 級里別;登革熱防治中心將持續針對誘卵桶陽性率仍大於 60%之里別進行複查，並提供環保局做為規劃預防性戶外環境防治參考。下雨過後易成為登革熱病媒蚊孳生的溫床，如容器未及時被清除，1 週後就會產生登革熱病媒蚊，請里鄰長動員社區民眾把握雨後黃金週「巡、倒、清、刷」落實環境孳清，避免病媒蚊孳生；倘有疑似登革熱症狀請儘速就醫，避免潛伏期遭病媒蚊叮咬散播登革熱病毒於社區，造成疫情於環境中爆發。
- ★請民眾安排出國旅遊、工作及返鄉探親時，出國前，先清除居家環境的孳生源及積水處；旅遊時，務必加強個人自主防蚊措施，穿著淺色長袖衣褲，皮膚裸露處使用政府機關核可，含敵避(DEET)、派卡瑞丁(picaridin)或伊默克(IR3535)成分的防蚊藥劑；返國後 14 日內，應密切留意自身健康情況，如有疑似症狀應儘速就醫切勿自行服藥，並主動向醫師說明近期旅遊地點、活動情形及接觸對象，讓醫師能及時判斷與通報，以利正確診斷與治療和即時防疫。
- ★本市自 4 月 1 日起，針對查獲孳生源者，即依傳染病防治法第 25 及第 70 條規定，處罰鍰新臺幣 3,000~15,000 元，無改善期!!!
- ★本市登革熱 NS1 快篩合約院所相關資訊請參閱臺南市政府登革熱防治中心網頁 <https://gov.tw/zv9> 或 06-3366366 防疫專線。

**臺南** TAINAN CITY 南

# 擊退病媒蚊！蚊子掰掰

## 巡、倒、清、刷四大絕招，專剋病媒蚊

**巡** 仔細巡視，找出積水處

**倒** 發現積水立即倒掉，不留一滴水

**清** 清除容器、廢棄，保持環境整潔

**刷** 刷洗容器，杜絕蟲卵

練起來

臺南市政府登革熱防治中心關心您 廣告

～返國後 14 天內，請持續觀察自身健康狀況，若疑似登革熱症狀，應儘早就醫～